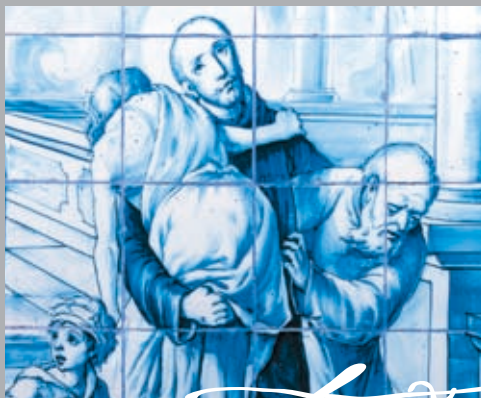


Instituto S. João de Deus



apresentação



Ficha Técnica

Título: Instituto S. João de Deus – Apresentação
Foto da Capa: Igreja do Hospital S. João de Deus
Montemor-o-Novo

Ano: 2007 - 3.ª Edição

Edição: Editorial Hospitalidade
Província Portuguesa da Ordem Hospitaleira de S. João de Deus
Rua S. Tomás de Aquino, 20
1600-871 Lisboa

Tiragem: 3000 exemplares
Design: Connect International
Impressão e acabamento:
Depósito Legal:



EDITORIAL HOSPITALIDADE

Um dos valores característicos da hospitalidade joandeína é o carácter integral dos cuidados.

Carta de Identidade OHSJD



Índice

1. Instituto S. João de Deus

- Apresentação 6
- Organograma 9
- Departamentos e Assessorias 9
- Quadro síntese de Valências/Serviços 10

2. Centros Assistenciais do Instituto S. João de Deus

- Casa de Saúde do Telhal 13
- Casa de Saúde S. João de Deus - Funchal 14
- Casa de Saúde S. Rafael 15
- Casa de Saúde S. João de Deus - Barcelos 16
- Casa de Saúde S. Miguel 17
- Hospital S. João de Deus 18
- Casa de Saúde S. José 19
- Residência S. João de Ávila 20

3. Ordem Hospitaleira de S. João de Deus

- O Fundador: S. João de Deus 22
- A Ordem Hospitaleira no Mundo 24
- A Província Portuguesa 25

ORDEM HOSPITALEIRA DE S. JOÃO DE DEUS
INSTITUTO S. JOÃO DE DEUS. SEDE
RESIDÊNCIA S. JOÃO DE ÁVILA



Instituto S. João de Deus

Apresentação

O Instituto S. João de Deus é uma Instituição Particular de Solidariedade Social, fundada a 11 de Novembro de 1977, com aprovação dos seus Estatutos por despacho do Ministro dos Assuntos Sociais, publicado em Diário da República, nº288, II Série. Foi criado para proceder à gestão hospitalar dos Estabelecimentos Hospitalares da Província Portuguesa da Ordem Hospitaleira.

A actuação do Instituto S. João de Deus é de âmbito nacional, prosseguindo fins de saúde, assistência, reabilitação e reinserção social nos seus 8 Estabelecimentos Hospitalares/Centros Assistenciais. Assim, e segundo o art. 2º dos seus Estatutos, presta serviço de psiquiatria e saúde mental, alcoologia, toxicod dependência, cirurgia e ortopedia\, prestação de cuidados em geriatria e sem-abrigo.

Domínios de Intervenção

A intervenção do Instituto S. João de Deus, pode concentrar a sua realização em 4 grandes domínios.

1º Domínio de Intervenção:

Prestação de cuidados de saúde a pessoas portadoras de doença mental, na fase aguda, com intervenção na crise, e em casos de doença de evolução prolongada, com inserção nas diferentes unidades consoante a sua patologia e o seu grau de autonomia;

Reabilitação psicossocial, cuja intervenção visa atingir o maior grau de autonomia possível do utente, procura melhorar a qualidade de vida e potenciar o direito à cidadania, através de acções ao nível sócio-ocupacional (ateliês de ocupação e ateliês de actividade produtivas), residencial, promovendo a reinserção familiar e comunitária, a formação profissional e o exercício profissional. A prestação de serviços a este nível inclui respostas em unidades residenciais de treino (transição) e unidades de vida, intra-institucionais e comunitárias, no âmbito dos cuidados continuados de Psiquiatria e Saúde Mental;

Tratamento de doentes dependentes do álcool pela desintoxicação orgânica e pela reabilitação psicológica, familiar e social do doente alcoólico, incluindo nos seus programas de intervenção os cuidados médicos, os cuidados de enfermagem, as avaliações e o apoio psicológico, as sessões pedagógicas, os treinos de assertividade, relaxamento e integração sensorial, apoio sócio-familiar e intervenção de pastoral da saúde e animação;

Tratamento da toxicod dependência cuja a intervenção assenta na desintoxicação e/ou na reabilitação do utente dependente de drogas, incluindo nos seus programas de intervenção os cuidados médicos, os cuidados de enfermagem, as avaliações, o apoio psicológico, apoio sócio-familiar e intervenção de pastoral da saúde e animação;

Psicogeriatria/Gerontopsiquiatria, com serviços prestados em estruturas próprias, às pessoas idosas que sofram de patologia psiquiátrica, com programas de intervenção específicos, globais e individualizados.

2º Domínio de Intervenção:

Outros cuidados diferenciados de saúde: ortopedia/cirurgia ortopédica, oficinas ortopédicas, cirurgia pediátrica, cirurgia geral, cirurgia plástica e reconstrutiva, fisioterapia/medicina física e de reabilitação, anestesiologia, cirurgia vascular, oftalmologia, otorrinolaringologia e medicina dentária.

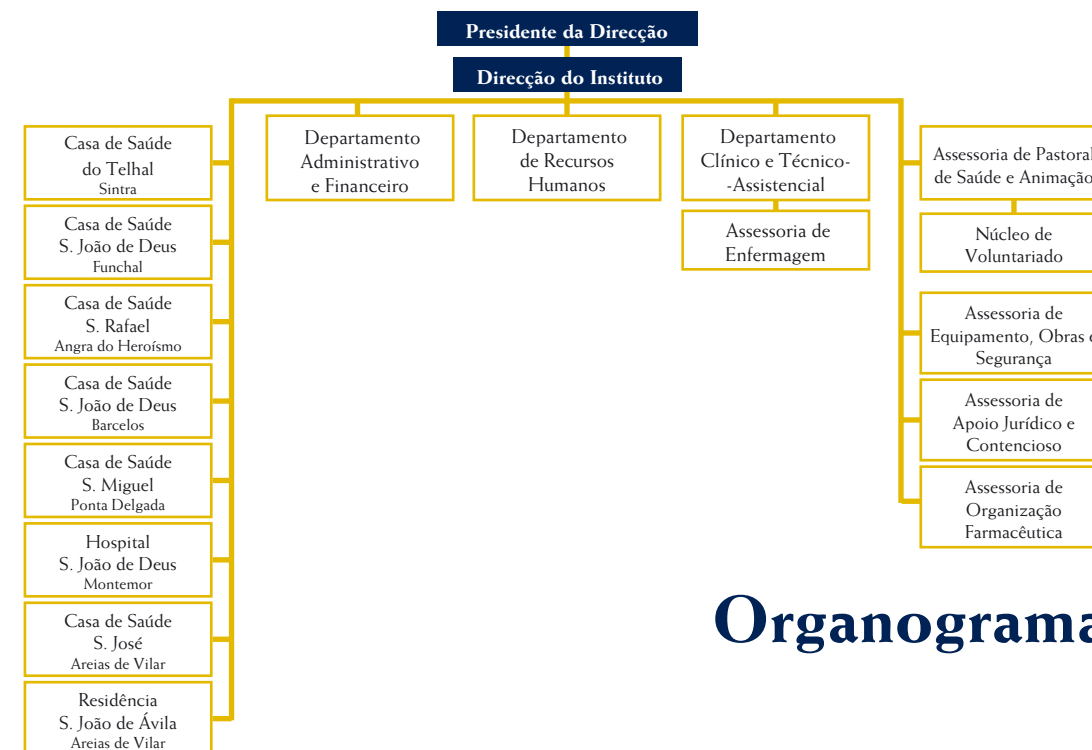
3º Domínio de Intervenção:

Prestação de cuidados de geriatria, enquadrados ao nível residencial, numa estrutura com acompanhamento médico, psicológico, de fisioterapia, de enfermagem e do serviço de pastoral de saúde e animação;

Prestação de cuidados continuados, em regime temporário, com o objectivo de prestar cuidados de saúde iniciados no internamento hospitalar ou de agudização de episódios de doença crónica.

4º Domínio de Intervenção:

No acolhimento aos sem-abrigo, imigrantes ou nacionais, em situação de emergência humanitária. São espaços de acolhimento temporário, promovendo o apoio psico-social, e outros considerados necessários, destinados prioritariamente aos cidadãos em extrema vulnerabilidade.



Organograma

Departamentos e Assessorias

"Nos termos do Art.º 8, funcionam três Departamentos de apoio à Direcção do Instituto na gestão e organização do mesmo. Cada Departamento, na dependência orgânica de um membro da Direcção, tem competências próprias."

(Regulamento Geral, Art.º 13).

Assim, funcionam os seguintes Departamentos:

- Administrativo e Financeiro
- Recursos Humanos
- Clínico e Técnico-Assistencial.

"Em apoio à acção do Instituto, e dependentes da sua Direcção, funcionam as Assessorias."

(Regulamento Geral, Art.º 14)

Deste modo, funcionam as seguintes Assessorias:

- Assessoria de Pastoral da Saúde e Animação, que inclui Núcleo de Voluntariado
- Equipamento, Obras e Segurança
- Apoio Jurídico e Contencioso
- Organização Farmacêutica
- Enfermagem, dependente do Departamento Clínico e Técnico-Assistencial.

Quadro Síntese dos Valências / Serviços

	Casa de Saúde do Telhal	Casa de Saúde S. João de Deus Funchal	Casa de Saúde S. Rafael	Casa de Saúde S. João de Deus Barcelos	Casa de Saúde S. Miguel	Hospital S. João de Deus	Casa de Saúde S. José	Residência S. João de Ávila
Consulta Externas (várias especialidades)	X		X		X	X		X
Unidade de Internamento de Agudos	X	X	X	X	X			
Unidade de Longo Internamento	X	X	X	X	X		X	
Serviços (Unidades) de Reabilitação Psicossocial	X	X	X	X	X		X	
Unidade de Treino/Transição	X	X	X	X	X			
Unidade de Vida Protegida (ou equiparada)	X		X		X		X	
Unidade de Vida Apoiada (ou equiparada)	X	X		X	X			
Unidade de Vida Autónoma (ou equiparada)	X		X	X				
Fórum Sócio-ocupacional/ Centro de Promoção de Autonomia (ou equiparado)			X					
Centro de Formação Profissional	X		X		X			
Ateliê de Actividades Produtivas	X			X	X			
Ateliê/Centro de Ocupação	X	X	X	X	X		X	X
Unidade de Recuperação de Alcoólicos	X	X	X		X			
Unidade de Recuperação de Toxicodependentes					X			
Unidade de Psico geriatria/ Gerontopsiquiatria	X	X	X	X	X		X	
Centro de Dia/Área de Dia ou Hospital de Dia	X				X			
Unidade de Cuidados Continuados				X				X
Núcleos de Intervenção Hospitalo-Comunitária	X	X	X		X			
Unidade de Geriatria/Lar para Idosos								X
Ortopedia/Cirurgia Ortopédica						X		
Cirurgia Pediátrica						X		
Cirurgia Plástica e Reconstructiva						X		
Cirurgia Vascular						X		
Fisiatria/Medicina Física e de Reabilitação						X		X
Otorrinolaringologia						X		
Oftalmologia						X		
Cirurgia Geral						X		
Anestesiologia						X		
Oficinas Ortopédicas						X		
Medicina do Trabalho	X	X	X	X	X	X	X	X
Meios Complementares de Diagnóstico	X		X			X		
Pastoral da Saúde e Animação	X	X	X	X	X	X	X	X
Outros	X	X	X	X	X	X	X	X
Lotação Total - 1831 camas	454	270	180	360	192	110	215	50

Centros Assistenciais do Instituto S. João de Deus



Casa de Saúde do Telhal

A Casa de Saúde do Telhal, Centro Assistencial na área da Psiquiatria, Saúde Mental e Reabilitação Psicossocial, situada no Concelho de Sintra a cerca de vinte e cinco quilómetros de Lisboa, foi fundada pelo P. Bento Menni em Junho de 1893.

À semelhança dos outros Centros Assistenciais psiquiátricos do Instituto S. João de Deus, tem os serviços técnicos considerados necessários para efectuar uma intervenção sempre actualizada e de qualidade – médicos, de enfermagem, de psicologia, serviço social, terapia ocupacional, educação especial e reabilitação, formação, etc. Para além destes serviços, integram o seu quadro administrativos, monitores de ocupação, auxiliares, pessoal de manutenção, etc. Conta com um total de duzentos e quarenta e cinco colaboradores.

Tem quatrocentos e cinquenta e quatro utentes internados, distribuídos por seis unidades de longo internamento, três clínicas especializadas (de psiquiatria aguda, psicogeriatrica e alcoologia) e três unidades de reabilitação, uma das quais de transição e treino. Dispõe de sala de Snoezelen.

Integrados num bairro residencial, possui cinco residências comunitárias, onde habitam doentes que foram desinstitucionalizados. Ainda no âmbito dos Serviços de Reabilitação, para além das valências residenciais, tem várias respostas ocupacionais, nomeadamente formação profissional, actividades produtivas, Área de Dia e actividades de lazer estruturadas.

O serviço de Consultas Externas (Psiquiatria, Neurologia, Alcoologia, Psicologia, Pedopsiquiatria, Oftalmologia, Clínica Geral, Medicina Dentária e Próteses Dentárias) funciona todos os dias úteis.



Casa de Saúde S. João de Deus - Funchal



A Casa de Saúde S. João de Deus, Centro Assistencial na área da Psiquiatria, Saúde Mental e Reabilitação Psicossocial, situada na Ilha da Madeira, nos arredores da Cidade do Funchal, foi inaugurada oficialmente em Agosto de 1924.

O seu quadro de pessoal é composto por cento e vinte e cinco Colaboradores, entre técnicos e não técnicos.

Dispõe de duzentas e setenta camas, distribuídas por Unidade de Agudos, Centro de Recuperação de Alcoólicos, Unidade de Treino Residencial, cinco Unidades de Vida Apoiada (equiparadas), Unidade de Psicogeriatricia, duas Unidades de Pré-psicogeriatricia, Unidade de Psicopedagogia e Unidade de Vida Autónoma (equiparada).

Nela se desenvolvem diversas actividades de ocupação que contribuem significativamente para a reabilitação dos doentes internados.

À semelhança do que acontece nos outros Centros do Instituto S. João de Deus, conta com um Equipa de Pastoral da Saúde e Animação, constituída por colaboradores técnicos e não técnicos, que garante, em complementaridade com o trabalho desenvolvido pelas equipas especializadas, o apoio espiritual aos doentes que o desejarem. Assegura, também, actividades de animação de que são exemplo passeios e festas, etc.

Considerando as especificidades desta Região Autónoma, tem vindo a realizar acções de educação para a saúde dirigidas à Comunidade.



Casa de Saúde S. Rafael

A Casa de Saúde S. Rafael, Centro Assistencial na área da Psiquiatria, Saúde Mental e Reabilitação Psicossocial, situada na Ilha Terceira do Arquipélago dos Açores, na cidade de Angra do Heroísmo, foi inaugurada oficialmente no ano de 1927. As pessoas nela assistidas são oriundas das ilhas dos grupos Central e Ocidental que têm um total de cerca de cem mil habitantes.

O seu quadro de pessoal integra cerca de cento e vinte Colaboradores, entre técnicos e não técnicos. Nesta Casa de Saúde, à semelhança do que acontece noutros Centros Assistenciais do Instituto S. João de Deus, tem sido dada grande atenção à formação permanente de todo o pessoal, promovendo a participação deste em diversos programas e criando outros adequados às necessidades previamente identificadas.

As pessoas internadas, num total de cento e oitenta, estão distribuídas por oito unidades que englobam serviços de médio e longo internamento, serviço de agudos e serviço de alcoologia.

A intervenção em reabilitação psicossocial tem sido desenvolvida, quer na vertente residencial (em algumas unidades referidas são efectuados treinos de competências), quer na vertente ocupacional, nomeadamente através de programas diversos de formação profissional.

Dispõe de um Centro de Formação no qual se integra o CPA – Centro de Promoção de Autonomia, que visa o acolhimento a 40 pessoas externas com patologias mentais e/ou em risco de exclusão, de ambos os sexos, e onde são ministrados Cursos técnico-profissionais.

São de destacar os trabalhos que as equipas desta Casa de Saúde têm realizado no âmbito da prevenção do alcoolismo. Conta, ainda, com serviço de consultas externas e serviço de electroencefalografia.



Casa de Saúde S. João de Deus - Barcelos



A Casa de Saúde S. João de Deus, Centro Assistencial na área da Psiquiatria, Saúde Mental e Reabilitação Psicossocial, situada na cidade de Barcelos, foi inaugurada em 1928.

Nela são assistidas pessoas com doença mental, essencialmente oriundas da Região Norte.

Tem capacidade para internar trezentos e sessenta doentes. Estes encontram-se distribuídos por quatro unidades de longo internamento, sendo uma de psicogeriatrica, uma clínica de psiquiatria aguda e quatro unidades de reabilitação psicossocial.



Nesta Casa de Saúde tem-se, também, privilegiado a ocupação estruturada de doentes, através de ateliers ocupacionais produtivos e não produtivos, bem como outros tipos de actividades ergoterapêuticas (jardinagem, serviços de manutenção, recados...). O Centro conta ainda com actividades de desporto, música, teatro, pintura, formação profissional, entre outras.

O Fórum S. Bento Menni, inaugurado no ano 2000, é um espaço sócio-cultural de grandes dimensões que, devido à sua abertura à comunidade, tem contribuído para destigmatizar as instituições psiquiátricas e para socializar os doentes desta Casa de Saúde.



Casa de Saúde S. Miguel



A Casa de Saúde S. Miguel, situada na Ilha de S. Miguel do Arquipélago dos Açores, junto à Cidade de Ponta Delgada, é um Centro Assistencial na área da Psiquiatria, Saúde Mental e Reabilitação Psicossocial, fundado em 1928.

Entre técnicos e não técnicos, o quadro de pessoal deste Centro integra cerca de cem Colaboradores.

As cento e noventa e duas pessoas internadas encontram-se distribuídas por diversas Unidades de Internamento e Residências, que incluem a Clínica de Recuperação de Alcoólicos e Toxicodependentes, a Unidade de Pessoas com Doença Mental em fase aguda, a Unidade de Longo Internamento, a Unidade de Psicogeriatrica, a Unidade de Vida Protegida e duas Unidades de Transição e Treino. Esta Casa de Saúde dispõe também de duas residências comunitárias nas quais habitam pessoas com experiência de institucionalização.

Neste Centro, a reabilitação psicossocial tem sido, à semelhança de outros do Instituto S. João de Deus, uma prioridade. Assim, para além das valências residenciais já referidas, conta com valências ocupacionais das quais se destacam as oficinas ergoterápicas, a formação profissional, o desporto, etc.

Refira-se, ainda, pela pertinência na Região e tradição na Instituição, os trabalhos que têm sido desenvolvidos no âmbito da prevenção do alcoolismo e toxicodependência, nomeadamente os programas de prevenção em meio escolar e o treino de competências sócio-parentais.



Hospital S. João de Deus



Situado em Montemor-o-Novo, terra da naturalidade de S. João de Deus, foi inaugurado em 1950 para tratar crianças vítimas da poliomielite que então grassava no País.

Desenvolveu as especialidades de Ortopedia e de Medicina Física e Reabilitação, nas quais é referência a nível nacional, nomeadamente nas áreas das artroplastias da anca e do joelho e na reabilitação física de acidentes vasculares cerebrais e de fracturas do colo do fémur.

Dispõe de bloco operatório, com três salas de operações, unidade de cuidados pós-anestésicos com 9 camas e 2 unidades de internamento para homens e mulheres com lotação de 110 camas.



Sendo um Hospital especializado em Ortopedia, dispõe de consultas e de cirurgias nas especialidades de Cirurgia Geral, Cirurgia Plástica, Cirurgia Vascular, Ortopedia da Coluna, Otorrinolaringologia, Traumatologia Desportiva e Oftalmologia e de consultas de Clínica Geral, Estomatologia, Fisiatria e Reumatologia. Conta com mais de 150 Colaboradores, entre Médicos, Enfermeiros, Fisioterapeutas, Auxiliares e Administrativos.

Valência fundamental no Hospital é a de Medicina Física e Reabilitação, na qual o Hospital possui ginásio, electroterapia, hidroterapia, piscina, e oficinas ortopédicas para produção, adaptação e manutenção de próteses para amputados e de ortóteses e calçado ortopédico. Em Portugal não existe mais nenhuma Instituição Hospitalar com todas estas valências integradas.

Possui acordos e convenções com os maiores sistemas e subsistemas de saúde de Portugal, satisfazendo necessidades de saúde de doentes do Alentejo e de todo o País. O lema do Hospital é: "Fazer o bem bem feito".



Casa de Saúde S. José

A Casa de Saúde S. José é um Centro Assistencial na área da Psiquiatria, Saúde Mental e Reabilitação Psicossocial, situada em Areias de Vilar, a cerca de dois quilómetros da Estrada Nacional Barcelos – Braga. Foi inaugurada em 1957.

O seu quadro de pessoal é composto por cerca de noventa e cinco Colaboradores, técnicos e não técnicos.

Os duzentos e quinze doentes internados encontram-se distribuídos por quatro Unidades de Internamento, três das quais são de longo internamento e a outra é de Psicogeriatria e por uma Unidade de Vida Apoiada (equiparada).

Tal como nos outros Centros psiquiátricos do Instituto S. João de Deus, têm sido privilegiadas as intervenções no âmbito da Reabilitação Psicossocial e os trabalhos da Pastoral da Saúde e Animação.

Desde que foi criada e, essencialmente, devido à sua localização, os doentes internados neste Centro sempre tiveram um contacto muito próximo com a população vizinha, o que veio permitir que mantivessem um bom nível de competências sociais.



Residência S. João de Ávila



A Residência S. João de Ávila, situada na cidade de Lisboa, iniciou a sua actividade em 1998. Destina-se a acolher temporariamente pessoas em fase de dependência leve ou moderada e com forte potencial de reabilitação física e funcional.

Tem uma lotação de 50 camas com alojamentos individuais, duplos e triplos. Este Centro Assistencial é especializado em Programas Intensivos de Reabilitação, oferecendo aos seus utentes actividades terapêuticas adaptadas – em carga horária e diversidade – às suas reais necessidades.



Para a reabilitação dos seus utentes conta com cerca de 50 profissionais especializados nas mais diversas áreas: Enfermagem, Fisioterapia, Terapia Ocupacional, Terapia da Fala, Animação e Clínica. Todo o corpo técnico multidisciplinar é coadjuvado pelos restantes colaboradores dos serviços de apoio, que zelam pelo bem-estar de utentes e familiares, prestando um serviço de qualidade, centrado na excelência do atendimento.

O serviço de consulta externa destina-se a utentes internos e externos e dispõe das especialidades de Medicina Interna, Fisiatria, Neurologia, Psiquiatria e Psicologia. Estão ainda disponíveis sessões de Terapia da Fala, Fisioterapia e Terapia Ocupacional em regime ambulatório e domiciliário.



Ordem Hospitaleira de S. João de Deus

João Cidade nasceu em Montemor-o-Novo no ano de 1495, em dia e mês desconhecidos. Os seus pais, André Cidade e Teresa Duarte, eram comerciantes de fruta e desde cedo teriam educado o pequeno João segundo os valores cristãos. Aos 8 anos, foi para Oropesa – Espanha, em circunstâncias ainda hoje pouco conhecidas, talvez na companhia de algum peregrino ou clérigo.

João foi acolhido na casa do Maioral do Conde de Oropesa e trabalhou como guardador de rebanhos. Em 1523, o seu espírito aventureiro levou-o a alistar-se no exército de Carlos V, participando, em Fuenterrabia, na guerra contra os Franceses e em 1532, em Viena, contra os turcos que ameaçavam invadir a Europa. Regressado da guerra, quis voltar às suas origens. Em Portugal, apenas encontrou um tio e, sem nada que o prendesse à terra natal, voltou para Espanha, mas desta vez para o Sul. Daí partiu para Ceuta, onde foi empregado de um fidalgo português desterrado. Foi aí também a sua primeira grande acção de generosidade: para garantir o sustento desta família, que entrou em dificuldades, foi trabalhar para a construção das muralhas de protecção da cidade.

Regressou a Espanha em 1538, ficando um tempo em Gibraltar. Reza a lenda que aí lhe apareceu um menino com uma romã (granada em castelhano) na mão e lhe disse “João, Granada será a tua cruz”. João partiu para a cidade desse nome e aí viria a dar-se a grande transformação da sua vida.

Ao ouvir um sermão do Pe. João de Ávila, a 20 de Janeiro de 1539, tomou uma atitude radical contra a hipocrisia que se vivia na sociedade granadina de então. Pelas atitudes que tomou foi dado como louco e internado no Hospital Real, onde sofreu na pele os tratamentos dados na época a este tipo de pacientes.

Um sonho louco o assaltou então, fundar um Hospital, onde pudesse tratar devidamente aqueles que sofrem. Tomou como seu director espiritual o Pe. João de Ávila, e com os seus conselhos empreendeu a “louca aventura” de fundar um pequeno hospital. Percorreu as ruas de Granada ajudando e transportando os que não conseguiam valer-se sozinhos e levando-os para o seu hospital, onde, separando-os por doenças, lhes tratou das feridas “do corpo e da alma”. João calcorreou as ruas da cidade proclamando o singular pregão: “Irmãos, fazei o bem a vós mesmos, dando aos pobres!”.

Um episódio marcante na sua vida foi o incêndio que se deu no Hospital Real de Granada em 1549. João Cidade, com bravura, salvou muitos doentes e combateu as chamas. Toda a cidade de Granada lhe prestou reconhecimento, chamando-o já João de Deus, o Santo de Granada.

Até a sua morte foi causada pelo bem que fazia: para salvar um miúdo de se afogar no rio Genil, João atirou-se à água, contudo não conseguiu salvar a criança e apanhou uma broncopneumonia que o levaria à morte.

A 8 de Março de 1550, em diálogo com Deus, morre com fama de santidade. João de Deus foi um homem que, vivendo no seu tempo, soube ser inovador e projectar-se para o futuro. Foi, por isso, considerado o fundador do Hospital moderno, Santo, protector do doentes, bombeiros e enfermeiros. Um homem que encontrou Deus no amor aos seus irmãos.

O Fundador: S. João de Deus



A Ordem no Mundo

O Santo da Hospitalidade morreu em 1550, mas deixou já alguns continuadores que tinham observado atentamente a sua obra e queriam seguir os seus passos, sob o lema: "para recuperar a razão e para combater as doenças do corpo e do espírito torna-se necessário rodear os enfermos de apoio, de conforto e de profundo calor humano."

O grupo de Hospitaleiros continuadores da obra de S. João de Deus foi aumentando, percorrendo outras cidades e angariando esmolas para os seus doentes.

Foi Rodrigo de Singuenza, um dos primeiros companheiros de S. João de Deus, que decidiu enviar a Roma alguns Irmãos para pedir ao Santo Padre o reconhecimento oficial do Instituto. A 1 de Janeiro de 1571 foi aprovado oficialmente o Instituto pela Santa Sé. Sisto V, amigo e grande benfeitor da Ordem Hospitaleira, por meio do breve "Etsi pro Debito", de 1 de Outubro de 1586, elevou o Instituto de simples Congregação à categoria de Ordem Religiosa.

Os Irmãos de S. João de Deus, seguindo o exemplo do seu fundador, prestam o seu contributo tentando abordagens diferentes junto daqueles que padecem as moléstias da doença, recebem todo o tipo de doentes e necessitados mas têm uma especial predilecção pelos doentes mentais, os mais maltratados socialmente e os que ninguém quer cuidar.

Hoje a Ordem Hospitaleira está presente em cerca de 50 nações, nos cinco continentes, em quase 300 Obras Apostólicas. Existem perto de 1.500 Irmãos de S. João de Deus, cuja acção se complementa com os mais de 40.000 colaboradores, 5.000 voluntários e 300.000 benfeitores-colaboradores.

O trabalho desenvolvido em todos os Centros baseia-se numa assistência integral e holística que visa a saúde física, psíquica, bem como condições de vida digna à pessoa em sofrimento.

Província Portuguesa

Os Irmãos de S. João de Deus chegaram a Portugal, em 1606, com o intuito de adquirir a casa na qual S. João de Deus havia nascido, em Montemor-o-Novo. Em Lisboa, em 1629, os Irmãos fundaram o Hospital de S. João de Deus e marcaram presença também no Hospital do Castelo de S. Jorge. Durante mais de dois séculos, os Irmãos administraram vários Hospitais Militares.

Após a Revolução Francesa, assistiu-se à decadência geral das Ordens Religiosas. Entre nós, primeiro em 1805, com o afastamento dos religiosos do serviço de Enfermagem dos Hospitais Militares e da sua administração, e depois com o decreto de exclausuração de Joaquim António de Aguiar, em 1834.

Os Irmãos de S. João de Deus voltaram de novo a Portugal em 1890, sendo o obreiro da restauração o Pe. Bento Menni (hoje S. Bento Menni), que enviou três irmãos que se encarregaram de todos os serviços do "Hospício de Santa Marta", uma residência de idosos. O Pe. Menni fundou em 1892, na Aldeia da Ponte, Guarda, um Hospital para atender crianças com poliomielite, órfãs e desamparadas. Diversos factores ditaram a saída dos Irmãos destas obras.

Percebendo a necessidade urgente das pessoas com sofrimento psíquico, o Pe. Bento Menni pôs-se a caminho para resolver o problema e, em 1893, comprou uma quinta nos arredores de Sintra, a Quinta do Telhal, e deu início à Casa de Saúde do Sagrado Coração de Jesus que seria o "berço" da nova presença dos Irmãos em Portugal.

Seguem-se:

- 1924 - Casa de Saúde S. João de Deus, Funchal
- 1927 - Casa de Saúde S. Rafael
- 1927 - Casa de Saúde S. João de Deus, Barcelos

- 1928 - Casa de Saúde S. Miguel
- 1950 - Hospital Infantil S. João de Deus
- 1957 - Casa de Saúde S. José
- 1977 - Criação do Instituto S. João de Deus;
- 1997 - Residência S. João de Ávila
- 2003 - Centro de Acolhimento Temporário S. João de Deus (encerrou em 2005).

Como meio de informação e instrumento de promoção do conhecimento nos domínios de intervenção da Província, é criada, em 1936, a Revista Hospitalidade.

Os Irmãos de S. João de Deus encontram-se em Fátima desde 1981, actualmente com uma Casa para acolhimento e retiros de Irmãos, colaboradores, doentes e peregrinos. Para uma eficaz gestão das explora-

ções agro-pecuárias que alguns Centros possuem nas suas quintas foi criada, em 2002, a Hospitalagro. Em 2007 criou-se a Fundação S. João de Deus, que irá promover em Portugal campanhas e eventos de angariação de fundos para apoiar projectos nos Centros Assistenciais da Ordem.



Padre Bento Menni

África

Em 1943 saem das fronteiras de Portugal e assumem a administração da primeira casa em Moçambique. Aqui dedicam-se à psiquiatria e mais tarde aos leprosos. Posteriormente “apostam forte” nos Hospitais Psiquiátricos, de Lourenço Marques em 1959, de Nampula em 1972 e de Luanda em 1975 (este último não chegou a ser inaugurado). Com a independência das colónias portuguesas em 1975, os Hospitais dos Irmãos foram nacionalizados e o seu trabalho bastante dificultado. Actualmente apenas se mantêm em Nampula e com bastante dificuldade, não dependendo esta presença de forma directa da Província Portuguesa, apesar da presença de Irmãos portugueses até Março de 2004.



Brasil

Em 1947, os Irmãos portugueses foram também para o Brasil. De início, tomaram conta de uma residência de sacerdotes idosos, propriedade da Diocese. Em 1955, foi inaugurada a Clínica Cirúrgica de S. João de Deus. Obras estas que deixaram de ser geridas pelos Irmãos.



Geraldo Corrêa, um benemérito, construiu o Hospital S. João de Deus, em Divinópolis, que depois doou à Ordem Hospitaleira. Foi inaugurado em 01 de Junho de 1968, com 230 camas. Através de um “contrato de comodato” entre a Ordem e uma instituição de beneficência foi possível a edificação do Hospital do Câncer, em terreno contíguo ao Hospital S. João de Deus, cuja actividade se iniciou em 2002.

O Lar S. João de Deus, em Itaipava, Centro para idosos carenciados, iniciou oficialmente a sua actividade em 08 de Março de 1970. Tem

capacidade para 54 camas.

Os Irmãos iniciaram, no fim da década de 80, a construção da Casa de Saúde S. João de Deus, em Pirituba, cuja inauguração oficial se fez a 08 de Março de 1990. Tem lotação de 160 camas.

É em instalações contíguas à Casa de Saúde S. João de Deus que está instalada a Sede da Delegação Provincial.

Timor-Leste

Dando resposta a um pedido da Igreja Timorense, na pessoa do Bispo da Diocese de Baucau, D. Basílio do Nascimento, para uma presença/intervenção na área da Saúde Mental, foi realizada uma visita exploratória ao terreno por parte dos superiores da Província Portuguesa, em Novembro de 2002, na qual foram detectadas as imensas necessidades e dificuldades com que a Sociedade e a Igreja de Timor-Leste se debatem em todos os campos, em particular no âmbito da Pastoral da Saúde. Assim, e em diálogo com o Bispo de Baucau, dois religiosos da Província Portuguesa iniciaram a Missão da Ordem Hospitaleira em Timor-Leste a 08 de Março de 2004.



Contactos

INSTITUTO S. JOÃO DE DEUS

Rua S. Tomás de Aquino, 20
1600-871 LISBOA
Telf.: 351 217 213 300
Fax: 351 217 213 353
E-mail: hospitaleiros@ohsjd.pt
sede@isdj.pt
Web: www.isjd.pt

Cúria Provincial

Rua S. Tomás de Aquino, 20
1600-871 LISBOA
Telf.: 217 213 300
Fax: 217 213 354
E-mail: hospitaleiros@ohsjd.pt
Web: www.isjd.pt

Casa de Saúde do Telhal

Estrada do Telhal, s/n
2725-588 MEM MARTINS
Telf.: 219 179 200
Fax: 219 172 618
E-mail: cst.telhal@isdj.pt
Web: www.isjd.pt/cst.telhal

Casa de Saúde S. João de Deus - Funchal

Caminho do Trapiche, s/n
Santo António
Caixa Postal 4376
9020-126 FUNCHAL
Telf.: 291 741 032
Fax: 291 741 035
E-mail: cssjd.funchal@isdj.pt
Web: www.isjd.pt/cssjd.funchal

Casa de Saúde S. Rafael

Rua Dr. Aníbal Bettencourt, s/n
Caixa Postal 1102
9701-902 ANGRA DO HEROÍSMO
Telf.: 295 204 330
Fax: 295 212 076
E-mail: cssr.angra@isdj.pt
Web: www.isjd.pt/cssr.angra

Casa de Saúde S. João de Deus - Barcelos

Av. Paulo Felisberto, s/n
4750-194 BARCELOS
Telf.: 253 808 210
Fax: 253 808 219 / 7
E-mail: cssjd.barcelos@isdj.pt
Web: www.isjd.pt/cssjd.barcelos

Casa de Saúde S. Miguel

Rua de S. João de Deus, s/n
Caixa Postal 155
9501-902 PONTA DELGADA
Telf.: 296 201 600
Fax: 296 201 608 / 9
E-mail: cssm.pdelgada@isdj.pt
Web: www.isjd.pt/cssm.pdelgada

Hospital S. João de Deus

Rua de Avis, s/n
7050-089 MONTEMOR-O-NOVO
Telf.: 266 898 040
Fax: 266 898 049
E-mail: hospital.montemor@isdj.pt
Web: www.isjd.pt/hospital.montemor

Casa de Saúde S. José

Vilar de Frades • Areias de Vilar
CP 22 • 4754-909 BARCELOS
Telf.: 253 919 000
Fax: 253 919 008/9
E-mail: cssj.vilar@isdj.pt
Web: www.isjd.pt/cssj.vilar

Residência S. João de Ávila

Rua S. Tomás de Aquino, 20
1600-871 LISBOA
Telf.: 217 213 300
Fax: 217 213 370
E-mail: rsja@isdj.pt
Web: www.isjd.pt/rsja



IRMÃOS DE S. JOÃO DE DEUS